

Estimaciones agrícolas

Informe semanal

5 de Enero de 2023

Secretaría de Agricultura,
Ganadería y Pesca



Ministerio de Economía
Argentina

INFORME SEMANAL al 5 de Enero 2023

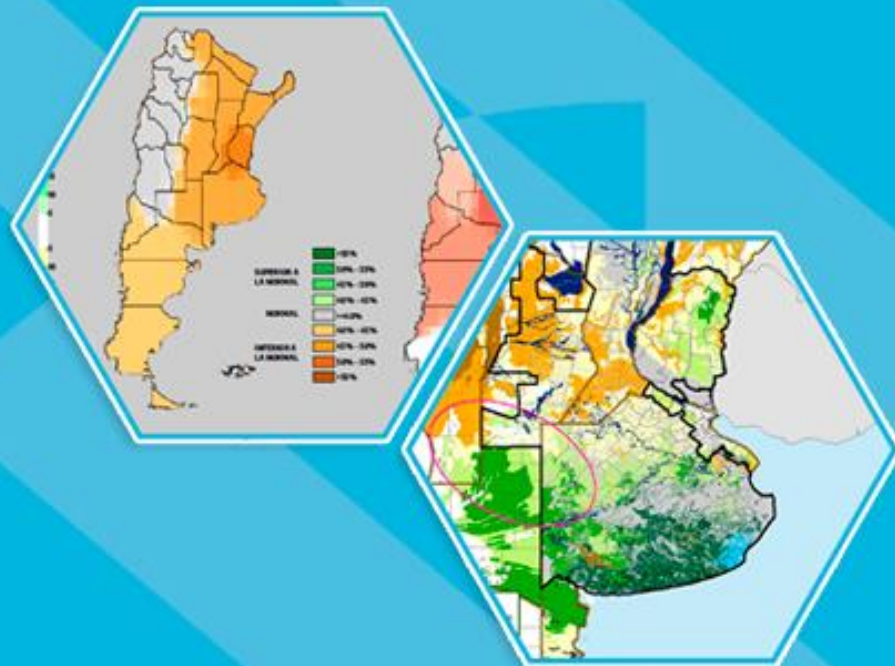
Índice

- ✓ Panorama Agroclimático
 - Precipitaciones
 - Temperaturas
 - Estado de las reservas hídricas
 - Pronóstico trimestral del Servicio Meteorológico Nacional
- ✓ Evolución de los cultivos al 05/01/2023
 - Cosecha Fina, Campaña 22/23 (Cebada, Trigo)
 - Cosecha Gruesa, Campaña 22/23 (Algodón, Arroz, Girasol, Maíz, Maní, Soja, Sorgo)
- ✓ Mapa de delegaciones
- ✓ Avance de la siembra de algodón 22/23
- ✓ Avance de la siembra de girasol 22/23
- ✓ Avance de la siembra de maíz 22/23
- ✓ Avance de la siembra de maní 22/23
- ✓ Avance de la siembra de soja 22/23
- ✓ Avance de la siembra de sorgo 22/23
- ✓ Avance de la cosecha de trigo 22/23
- ✓ Avance de la cosecha de cebada 22/23
- ✓ Área sembrada de Granos y Algodón, 2012/2013 - 2021/2022
- ✓ Volúmenes de producción de Granos y Algodón, 2012/2013 - 2021/2022
- ✓ Producción de cultivos en la República Argentina, 2021/2022
- ✓ Humedad del suelo y aspecto del cultivo (Trigo)
- ✓ Humedad del suelo y aspecto del cultivo (Girasol)
- ✓ Humedad del suelo y aspecto del cultivo (Maíz)

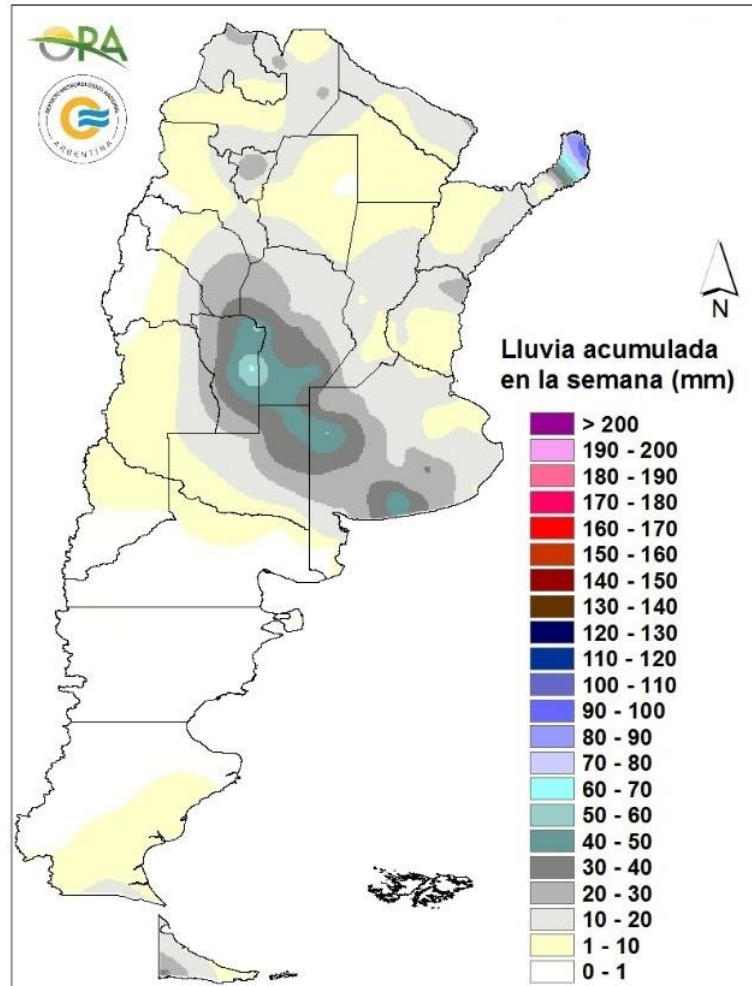
Si desea alguna aclaración respecto a la información presentada en este reporte, puede comunicarse con el 011-4349-2758 o vía e-mail a: direstiagri@magyp.gob.ar



Panorama Agroclimático



Las lluvias más importantes de la última semana se registraron en Misiones, destacándose Bernardo de Irigoyen (105mm) e Iguazú (80mm). También se reportaron precipitaciones significativas en la región central y la provincia de Buenos Aires, siendo más intensas en una diagonal desde el este de San Luis hasta el sur de Buenos Aires, con máximos locales en Villa Reynolds (63mm), Santa Rosa de Conlara (56mm), Trenque Lauquen (51mm) y Tres Arroyos (50mm) y acumulados algo inferiores en zonas aledañas. Fuera de estas regiones se dieron lluvias aisladas en el Litoral y en el NOA, sin superar, en general, los 20mm.

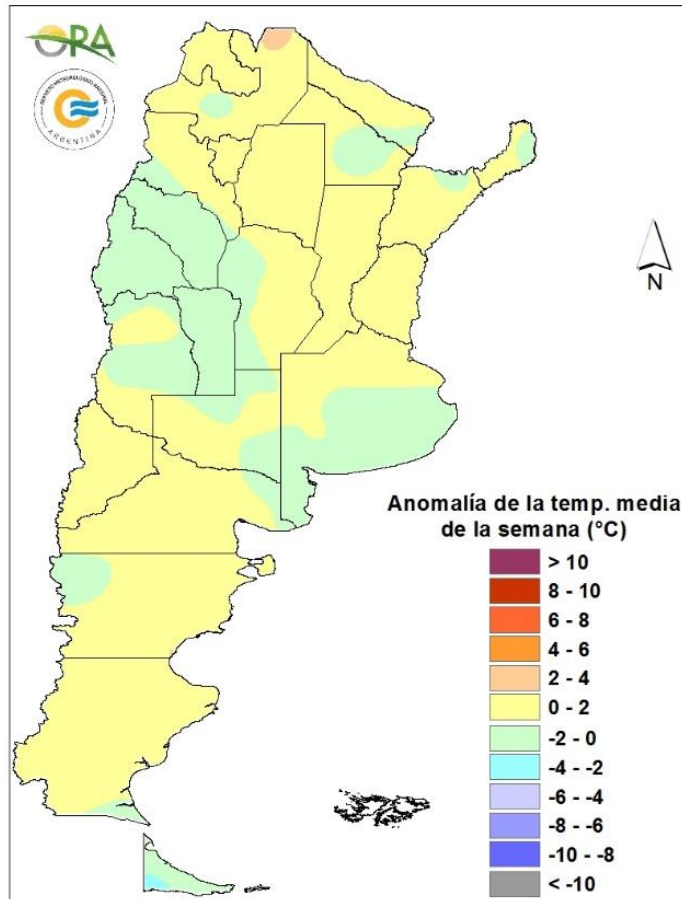


Precipitaciones acumuladas en la semana

No se esperan grandes acumulados en el país. Durante toda la semana se esperan lluvias y tormentas aisladas de diversa intensidad en el NOA y Cuyo. Además, entre jueves y domingo se esperan lluvias en zonas cordilleranas de Patagonia. Finalmente para martes y miércoles próximo el avance de un sistema frontal en Patagonia y su posterior desplazamiento ocasionaran lluvias de diversa intensidad en Chubut, Río Negro, La Pampa, Mendoza, San Luis, sur de Buenos Aires, Córdoba, Santa Fe, Entre Ríos y NEA.

TEMPERATURAS

Las temperaturas medias de la semana se dieron de acuerdo a lo esperado para la época del año en todo el territorio argentino, sin anomalías térmicas significativas. Las máximas superaron los 35°C en el norte patagónico, Cuyo, zona central, Buenos Aires y Litoral y los 40°C en gran cantidad de localidades del NOA y del NEA, destacándose Rivadavia (44,5°C) y Las Lomitas (43°C). No se registraron heladas meteorológicas y solo se reportaron temperaturas inferiores a 3°C en sectores de Patagonia, dándose en Bariloche (0,7°C) la mínima semanal absoluta.

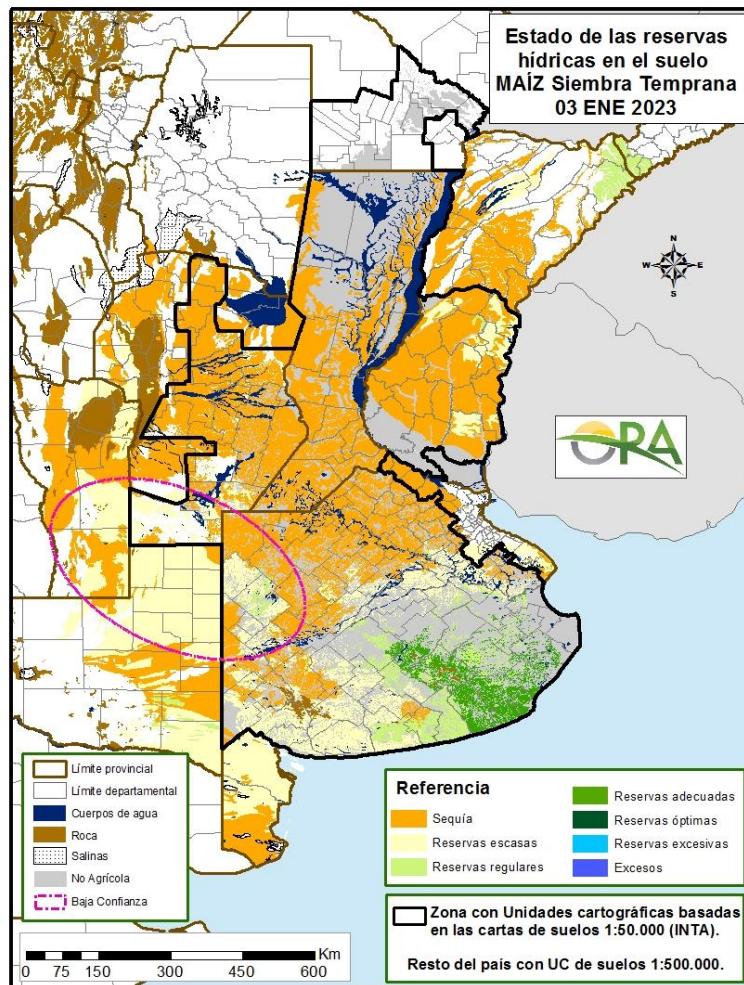


Anomalía de la temperatura media de la semana

Las temperaturas medias de la semana se esperan normales a sobre lo normal para esta época en la mayor parte del país. Durante toda la semana se mantendrán temperaturas altas debido al establecimiento de una zona de alta presión en el atlántico que favorecerá temperaturas altas, exceptuando entre miércoles y jueves el centro-este del país que podría tener temperaturas mínimas más bajas. Aun así, desde el norte de Patagonia, hasta el norte del país, se espera que haya localidades con temperaturas máximas sobre 35°C. Entre viernes y martes se esperan localidades del NOA, Córdoba, San Luis y San Juan, con máximas sobre 40°C.

ESTADO DE LAS RESERVAS HIDRICAS

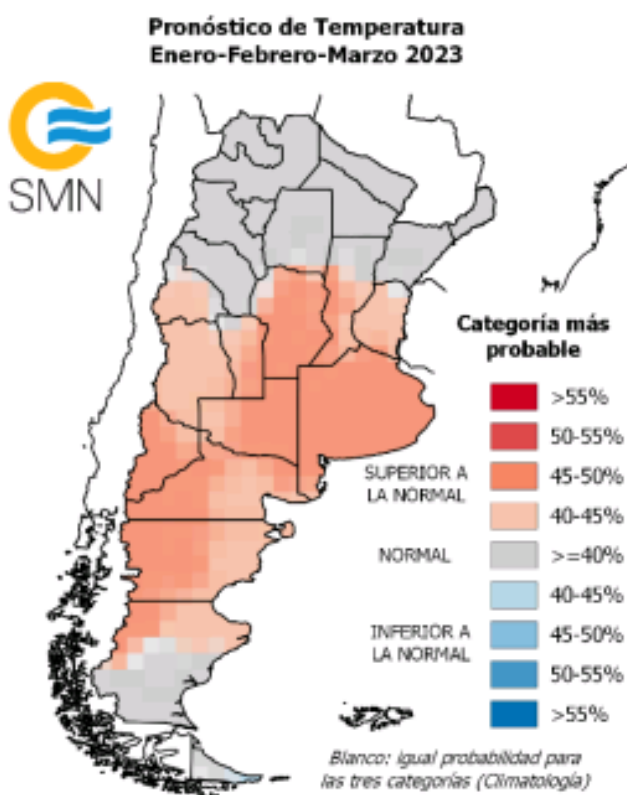
El mapa corresponde a la estimación de contenido de agua en el primer metro de suelo para lotes con pradera MAÍZ DE SIEMBRA TEMPRANA. Valores locales de reservas pueden consultarse en http://www.ora.gob.ar/camp_actual_reservas.php. Se mantiene el desecamiento de los perfiles hídricos en la mayor parte del área con lotes destinados a maíz, mientras que se observan algunas mejoras leves en algunos sectores puntuales debido a las lluvias de la última semana. En Corrientes y Entre Ríos, donde las lluvias fueron débiles y las temperaturas altas, se observa una merma de los niveles de humedad y predominan las reservas hídricas insuficientes, manteniendo solo algunos sectores donde son escasas. En el centro-este de Buenos Aires, si bien no se registraron precipitaciones tan importantes como en el oeste, las condiciones previas eran mejores y prevalecen los almacenajes adecuados. En el sur y oeste de Buenos Aires, así como en La Pampa, sur de Córdoba y San Luis se reportaron los mayores acumulados de la semana, observándose un repunte de los perfiles hídricos, si bien solo llegan a alcanzar en general la clasificación de reservas escasas. En el norte de Buenos Aires, centro-este de Córdoba y Santa Fe se mantienen las condiciones deficitarias, sin probabilidades de mejoras significativas durante los próximos días, teniendo en cuenta el pronóstico de precipitaciones.



Mapa de reservas hídricas hecho a partir de datos meteorológicos del SMN y del INTA e información de suelos del INTA.

PRONOSTICO TRIMESTRAL DEL SERVICIO METEOROLOGICO NACIONAL

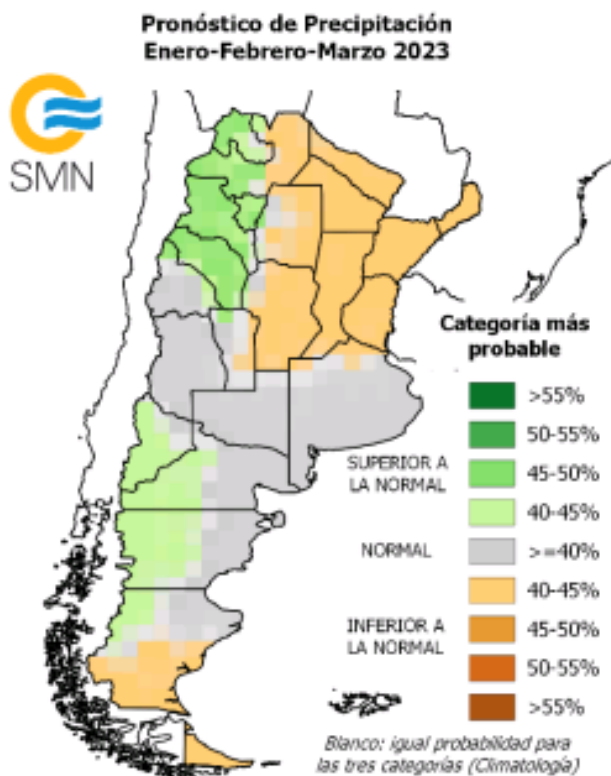
TEMPERATURAS



Se prevé mayor probabilidad de ocurrencia de temperatura media:

- (SN) Superior a la normal** sobre la provincia de Buenos Aires, La Pampa, Córdoba, este de San Luis, oeste de Santa Fe y oeste de Patagonia.
- (N-SN) Normal o superior a la normal** sobre el sur del Litoral, región de Cuyo y este de Patagonia.
- (N) Normal** sobre todo el norte del país y sur de Patagonia.

PRECIPITACIONES



Se prevé mayor probabilidad de ocurrencia de precipitación:

(N-IN) Normal o Inferior a la normal sobre la región del Litoral, región Norte y Central y sur de Patagonia.

(N) Normal sobre la región de Cuyo, La Pampa, Buenos Aires y este de Patagonia.

(N-SN) Normal o Superior a la normal sobre el oeste de Patagonia.

(SN) Superior a la normal sobre la región del NOA



Estado de los Cultivos



Cosecha Fina – Campaña 2022/2023

CEBADA



En delegación Bahía Blanca se va promediando la cosecha con un avance aproximado del 80%. Los rindes observados superan los del año anterior, varían entre 12 y 32 qq/ha.

Ha finalizado la cosecha del cultivo en la delegación Bragado. Las mismas han presentado un crecimiento de su biomasa aérea reducido en comparación a otras campañas y el tamaño de las espigas es inferior a lo normal. En términos generales, la zona oeste de la delegación (9 de julio, y en menor medida Bragado y Alberti) presenta un estado de cultivo aceptable, mientras que en la zona este de la delegación (Mercedes, Suipacha y en menor medida, Chivilcoy), el estado general de los cultivos es de regular a malo. Los cultivos de cebada fueron afectados por la falta de precipitaciones en todo su ciclo (salvo parcialmente en la zona oeste) y muy afectado por las bajas temperaturas y las heladas tardías en su periodo crítico de floración. Ambos factores fueron determinantes para que los rendimientos se vean muy afectados y por consiguiente la producción en la región se reduzca muy por debajo del promedio histórico.

Se da por finalizada la cosecha del cultivo en la delegación Pehuajó.

En la delegación Salliqueló el cultivo se encuentra en estadio de madurez. En los partidos Adolfo Alsina y Guaminí, el cultivo presenta rendimientos próximos a los 25 qq/ha mientras que en Pellegrini, Salliqueló y Tres Lomas, son levemente superiores, y se ubican entre 26-28 qq/ha.

En la delegación Tandil quedan unos pocos lotes para dar por finalizada la cosecha del cultivo. Los rendimientos informados son dispares.

Las cebadas de la delegación Veinticinco de Mayo ya se han trillado en su totalidad dejando rindes bastante heterogéneos.

Se da por finalizada la cosecha del cultivo en la delegación General Madariaga. Los rendimientos fueron muy dispares dependiendo del daño causado por la sequía durante la mayor parte del ciclo del cultivo. Los rindes mínimos reportados fueron de 10 qq/ha. en los partidos continentales y los máximos de 50 qq/ha. en zonas costeras, arrojando un promedio general para toda la delegación de 24 qq/ha.

TRIGO



En delegación Bahía Blanca, ha finalizado la cosecha del cultivo con un rendimiento promedio de 13 qq/ha.

En la delegación Bolívar, se ha finalizado la campaña del cultivo con muy buenos rendimientos que rondan los 30 qq/ha.

En la delegación Bragado, ha finalizado la cosecha de los cultivos de trigo, quedando algunos lotes dispersos a ser levantados. Los rendimientos del cereal se ubican por debajo del promedio de cada zona, y fueron muy afectados por la falta de precipitaciones en todo su ciclo y por las heladas tardías durante el periodo crítico de floración. Los rendimientos son variables según la zona en la que hayan recibido alguna precipitación durante su ciclo, las cuales fueron muy erráticas y desiguales por zonas, característica típica del fenómeno de la niña. En general, se observa que la zona oeste de la delegación (de Alberti hasta 9 de julio) presenta los mejores rendimientos mientras que la zona este de la delegación presenta rendimientos menores. Los cultivos de trigos, no solo fueron afectados por la falta de precipitaciones en todo su ciclo, sino que también fueron muy afectados por las bajas temperaturas y las heladas tardías en su periodo crítico de floración. Ambos factores fueron determinantes para que los rendimientos se vean muy afectados y por consiguiente la producción en la región se reduzca muy por debajo del promedio histórico.

En la delegación Salliqueló, pronto se dará por finalizada la recolección del cultivo con rendimientos que promedian los 27 qq/ha. en la zona de los departamentos Adolfo Alsina y Guaminí. En el caso de Pellegrini, Salliqueló y Tres Lomas el rendimiento se aproxima a los 28 qq/ha.

En la delegación Tandil, restan pocos lotes del cultivo para finalizar la cosecha, esta semana se completarán. También con mucha variabilidad de rendimientos, mucho daño de heladas con granos chuzos y triguillo, alta proteína y rendimientos entre 15 y 40 qq/ha, y promedios entre 20 y 30 qq/ha según zonas.

En la delegación Veinticinco de Mayo, se dio por finalizada la cosecha del cultivo, con rindes muy dispares en función a las lluvias y heladas recibidas.

Se da por finalizada la cosecha del cultivo en la delegación General Madariaga. A medida que se trillaron los lotes ubicados en zonas continentales los rendimientos cayeron hasta cerrar en un promedio general para toda la delegación de 24 qq/ha donde hubo desde lotes picados hasta rendimientos máximos de 50 qq/h.



En la delegación General Pico, durante la semana se registraron precipitaciones el día 31/12 y 1° del corriente año. El promedio total de estas lluvias fue de 28mm con valores máximos que no superaron los 40 mm. Si bien las lluvias fueron generalizadas, en el sector sur de la región los valores fueron inferiores al valor promedio total. Con respecto a temperaturas, anterior a las lluvias, los valores máximos absolutos fueron superiores a 30 °C con un valor máximo de 39 °C registrado el día 30/12 (valores tomados en casilla a 1.5 metros de altura). Si bien estas lluvias interrumpieron la cosecha de los últimos lotes de cultivos agrícolas de invierno, se da por concluido los trabajos de recolección de estos cultivos. En idéntica fecha de la campaña anterior el avance de los trabajos de recolección de trigo fue del 85%. Con respecto a rendimientos y en base a nuevos relevamientos, se estima que los valores en sector este medanoso de la región el rango de mayor frecuencia se ubicó entre 20 y 26 qq/ha. y en el sector oeste de la región, particularmente en suelos con tosca y en sectores tradicionalmente trigueros, el rango de rendimientos de mayor frecuencia se ubicó entre 14 qq/ha y 21 qq kg/ha. Teniendo en cuenta estos parámetros, se estima que el valor promedio total de rendimiento de trigo para la presente campaña no superaría los 22 qq/ha. Con respecto a calidad comercial, en general la mercadería analizada resultó con altos valores de proteína, peso hectolítrico bajos y porcentajes elevados de los rubros materias extrañas, granos helados y chuzos.

Cosecha Gruesa – Campaña 2022/2023

ALGODÓN



La siembra del cultivo de algodón en el ámbito de la delegación Roque Sáenz Peña supera el 75% de la intención de siembra. Las lluvias de las últimas semanas si bien fueron muy dispares y no generalizadas, permitieron que se reanudara la siembra del textil. Los lotes implantados se desarrollan en etapas de nacimiento a crecimiento vegetativo en condiciones generales regulares a buenas.



En la delegación Avellaneda, ya hay aproximadamente entre un 20 a 80% de los lotes florecidos según departamentos.



En la delegación Santiago del Estero no se registraron precipitaciones a lo largo de la semana. Se están dando días de calores muy intensos. El cultivo se encuentra sufriendo la falta de agua.

En la delegación Quimilí las lluvias llegaron tarde para la siembra de algodón por haber pasado las fechas ideales y se calcula merma del 20%



En la delegación Salta el avance de la siembra de algodón sobre lotes en secano se ve demorada por la falta de humedad. Las escasas precipitaciones registradas en el este provincial durante la última semana retrasan la incorporación de la superficie predestinada para esta fibra.

ARROZ



Desde la delegación Avellaneda se reporta una evolución entre buena y muy buena para el cultivo. El 20% de los lotes ha alcanzado la etapa de embuchado.

En la delegación Rafaela, el cultivo se encuentra en fase vegetativa. Los lotes más avanzados de la variedad largo fino comenzaron la etapa de floración. No se presentan plagas ni enfermedades de importancia.

GIRASOL



Se han registrado precipitaciones en prácticamente todo el ámbito provincial. Si bien fueron generalizadas, la distribución y cantidad precipitada fue errática. No obstante en todos los casos, fue beneficiosa para el cultivo, que en general se encuentra en etapas iniciales de floración, hasta plena floración en aquellos más adelantados. Respecto al aspecto sanitario, no se reportan incidentes, ni por presencia de plagas o enfermedades, y el aspecto general es bueno, aunque se manifiestan algunos signos de la escasez hídrica acontecida.



En la zona de la delegación Laboulaye, el 50% de la superficie implantada atraviesa la etapa de inicio de floración, en muy buen estado,

En la Marcos Juárez, aproximadamente el 50% de la superficie se encuentra en floración. En general presentan buen estado, sin reportarse incidentes sanitarios, con excepción de las cabeceras, dónde se reportan algunas pérdidas por ataques de pájaros.



Avanza la cosecha del cultivo de girasol en el ámbito de la delegación Roque Sáenz Peña acercándose al 40% de la superficie y rendimientos que por ahora promedian los 16 qq/ha. El resto de los lotes se desarrollan en etapas de llenado de semillas a maduración en estado regular a bueno.



En ámbitos de la delegación General Pico, se han registrado precipitaciones generalizadas en toda el área que la comprende. El total de esas precipitaciones promedia los 28 mm. Estas lluvias benefician significativamente al cultivo que fenológicamente transcurren la etapa de floración y que inciden en el proceso de polinización. A campo se observan lotes con plantas que poseen el capítulo en formación y en los más adelantados ya se observan sus flores liguladas y tubulosas ya formadas. El estado general del cultivo es calificado como Bueno en la mayor parte del sector este medanoso de la región. En este sector, se observan lotes con plantas que poseen una adecuada cantidad y tamaño de hojas. Por el contrario, en el sector oeste y con tosca se observa una cantidad significativa de lotes con plantas cuya altura no superan el metro de altura.

En la delegación Santa Rosa, se han registrado precipitaciones durante la semana informada, que en total promedian los 25 mm. Estas precipitaciones son muy oportunas para el cultivo que se encuentra en etapas reproductivas. En general, este cultivo es el que presenta mejor performance ante la condición de escasez hídrica. No se reportan incidentes sanitarios.



En la zona de la delegación Avellaneda, prácticamente todo el cultivo se encuentra en madurez fisiológica. La cosecha avanza, encontrándose un 15% trillado, con rendimientos en general bajos, con valores entre los 8/12 qq/ha, con picos entre los 15/18 qq/ha.

En la delegación Cañada de Gómez, la mayoría de los lotes se encuentra en la etapa de llenado, con los más adelantados ya en madurez fisiológica.

En la delegación Rafaela, continúa avanzando la cosecha, manteniendo la tendencia de los primeros lotes con rindes mínimos de 7-8 qq/ha. a máximos de 20-24qq/ha. Se espera que con el avance de la cosecha se eleve el rinde promedio. El cultivo se encuentra en R7 (la parte de atrás del capítulo comienza a ponerse amarillento) y lotes más avanzados, en R9 madurez fisiológica. Su condición es buena a regular.

MAIZ



En la zona de Bragado, prácticamente se ha completado la siembra de los maíces tardíos, luego de las últimas precipitaciones registradas. En general, los maíces sembrados y germinados se encuentran en buenas condiciones en la zona oeste de la delegación, mientras que los sembrados en el este de la delegación que son una mínima proporción (Mercedes/Suipacha) presentan síntomas de un importante estrés hídricos, y algunos se han perdido.

En Junín, han acontecido precipitaciones de rango variable de manera generalizada en todo el ámbito de la delegación. Los maíces se encuentran en etapas vegetativas, sembrados de forma tardía como estrategia para sortear la escasez hídrica.

En la zona de la delegación Lincoln, se registraron algunas precipitaciones durante el período informado. El cultivo ingresa en la etapa crítica para la definición del rendimiento, y es imperiosa la continuidad de aportes hídricos. En general, los lotes implantados presentan un buen estado general, con algunos casos puntuales que manifiestan síntomas por la escasez hídrica.

En la zona comprendida por la delegación Pehuajó, el cultivo se encuentra mayormente en etapa de floración. Los partidos que comprenden la zona son altamente heterogéneos respecto a estructura edáfica y presencia de agua en las napas, es por ello que en la zona del partido de Pehuajó y Trenque Lauquen, el cultivo tiene la mejor performance, ya sea en crecimiento y desarrollo, por cercanía de la napa.

En la región del sudeste provincial, se ha finalizado la siembra de los últimos lotes tardíos, y en general el cultivo se encuentra en etapas vegetativas, en buen estado general, sin reportes por daños ocasionados por plagas o enfermedades.



En la delegación Laboulaye, el maíz temprano En plena expansión foliar (Vn), con buen aspecto general mejorado por las recientes lluvias y en el caso de los lotes más tempranos (50%) iniciando antesis (Vt), en tanto el 30% de la superficie transita el estado R1 (emergencia de estigmas). Respecto al maíz de siembra tardía m, ya mejorada la condición hídrica, crecerá el ritmo de avance de siembra semanal, para ir completando el 15% de la superficie restante. La mayoría de los ya sembrados en V3.

En la delegación Marcos Juárez el 35% de la superficie de los maíces de siembra temprana se encuentran ingresando en floración, presentando el 30% de las hojas inferiores perdidas y con una altura de entre 1.5/1.8 mts. En el caso de los maíces tardíos, la siembra viene demorada, debido

a la escasez de humedad en el perfil, habiendo casos de siembra con escasa humedad, provocando inconvenientes en el nacimiento, determinando una escasa densidad de plantas. En general, estos lotes se encuentran en etapas vegetativas, con un estado general regular.

La ocurrencia de precipitaciones en la zona de Río Cuarto, ha mejorado el estado del cultivo. Los de siembra temprana, son los más comprometidos ya que se encuentran ingresando en la etapa de floración. Los tardíos con buen estado general.

En la delegación Villa María el cultivo de maíz sembrado temprano está comenzando la etapa reproductiva, de floración, en muy malas condiciones. Es uno de los cultivos más afectados. Los maíces tardíos se encuentran en etapas de siembra, nacimiento y crecimiento. Si bien la falta de humedad y las altas temperaturas lo condicionan, todavía está iniciando el ciclo.



Se ha iniciado la cosecha de maíz temprano.



En la delegación General Pico, las precipitaciones ocurridas durante la semana, que promediaron los 28mm, han permitido reiniciar en forma generalizada los trabajos de siembra de los lotes de segunda y tardíos. El objetivo sería concluir con los trabajos de siembra previendo que los próximos pronósticos de lluvias podrían darse aproximadamente después del día 20 del corriente mes. Se estima que el avance de los trabajos de siembra sería aproximadamente del 90 % de la superficie total estimada. En idéntica fecha de la campaña anterior el avance de estos trabajos fue del 85%. Con respecto al estado general de los lotes tardíos y de segunda, fenológicamente transcurren las distintas etapas de crecimiento vegetativo. Con respecto al maíz tempranos, estos ya iniciaron la etapa de prefoliación y a campo se observa una importante cantidad de lotes con plantas que poseen la panoja y espiga ya formada y con sus estilos alargados. Las lluvias de la semana podrían beneficiar el inicio de la polinización de estos lotes. El estado general de estos lotes son calificados como Bueno, particularmente los ubicados en el sector medanoso de la región.

En la delegación Santa Rosa, se registraron precipitaciones generalizadas durante la semana informada. Las mismas fueron benéficas para el cultivo de siembra temprana que atraviesa etapas reproductivas. Presentan un estado general bueno, y no se reportan inconvenientes sanitarios. En el caso de los maíces de siembra tardía, la siembra se encontraba demorada por la falta de humedad, y luego de las precipitaciones, las tareas se reanudaron con normalidad, permitiendo finalizar con las mismas. Los primeros sembrados se encuentran en etapas vegetativas, entre V6 y V8, afectados por estrés hídrico, calórico y los días ventosos, a la espera de su recuperación luego de las últimas lluvias. Se realizan fertilizaciones y aplicaciones para control de malezas cuando los vientos lo permiten.



Durante la semana se registraron precipitaciones en diferentes sectores de la provincia, con milimetrajes muy variados que fueron desde los 5 hasta los 90 milímetros. En varios sectores no se ha podido avanzar con la siembra por la falta de humedad edáfica.



En la zona de la delegación Avellaneda, se ha iniciado la siembra de segunda en el departamento 9 de Julio. En los restantes departamentos, la siembra se encuentra a la espera de las precipitaciones pronosticadas.

En Cañada de Gómez, los lotes de siembra temprana, se encuentran en floración y los más adelantados en llenado de grano, se pueden apreciar fallas en la polinización con el consecuente mal granado de las espigas. No se reportan problemas de plagas ni enfermedades. En el caso de los de siembra tardía o de segunda ocupación, se continúa con la siembra, a partir de las precipitaciones registradas durante los últimos días.

En la delegación Rafaela continúa lenta la siembra de lotes de segunda o tardío, aprovechando la humedad que proporcionaron las precipitaciones. No se observaron mejorías con las lluvias y continúan siendo el maíz temprano el cultivo más afectado por la sequía, transitando la etapa de floración y llenado de granos en condiciones malas. Comenzaron las tareas de picado para consumo animal con rindes regulares.

En la delegación Venado Tuerto, el cultivo realizado en siembra temprana o con antecesores de cobertura, se encuentra perdido en su mayoría. Ante la escasez hídrica reinante, el panorama no es optimista, y solamente aquellos lotes realizados con barbechos adecuados, presentan buen estado, y se encuentran ingresando a floración.



En la zona de Quimilí, se registraron algunas precipitaciones aisladas y de milimetraje bajo durante la semana, por lo que se pudo continuar con las actividades de siembra, aunque demorada respecto a la campaña pasada. Los suelos tienen en general buena humedad en la

capa superficial, pero están secos en mayor profundidad, por lo que es necesario que siga lloviendo para el buen desarrollo.



En Salta, continúa el avance de la siembra de maíz. Si bien todavía es incipiente, la humedad del suelo en los valles del centro de la provincia fue lo que principalmente permitió progresar con las labores. La implantación del cereal en el este provincial, en cambio, se ve interrumpida por la insuficiente humedad para la germinación como consecuencia de la escasez de precipitaciones.

En la provincia de Tucumán, con las últimas precipitaciones registradas, se ha avanzado en la siembra con buen ritmo.

MANÍ



En la delegación Laboulaye, el cultivo atraviesa sus etapas con alta resistencia a las condiciones adversas en esta etapa vegetativa (50% hoja tetrafoliada) y muy buen aspecto general.

En la delegación Río Cuarto, ha comenzado la etapa de floración para el cultivo que pudo resistir las condiciones adversas causadas por la sequía.

En la delegación Villa María, el cultivo de maní está en muy buen estado general hasta el momento. El nacimiento y crecimiento es excelente. Se encuentra en plena etapa de crecimiento, comenzando a florecer en algunos lotes. Con respecto a plagas, debido a las altas temperaturas y sequía, hay presencia de arañuela en algunos lotes.

SOJA



Luego de las últimas precipitación ocurridas en la zona de la delegación Bragado, se ha avanzado en la siembra de soja de segunda, restando una pequeña superficie para dar por finalizada la siembra.

En la delegación General Madariaga, las sojas de primera ocupación se encuentran en buen estado general transitando etapas vegetativas. La siembra de la soja de segunda está prácticamente finalizada.

En la delegación Junín, ya finalizada la siembra, el cultivo se encuentra en activo crecimiento, con las sojas de primera ocupación ingresando a floración, y las de segunda, en etapas vegetativas. Se realizan resiembras de lotes con fallas en el nacimiento.

En la zona de la delegación La Plata, los cultivos de primera ocupación ya fueron sembrados en su totalidad de acuerdo a las respectivas planificaciones de rotación, se observan buenas condiciones y con adecuados stand de plantas, transcurriendo las etapas vegetativas, en tanto los sembradíos de segunda ocupación continúan en las etapas de implantación con adecuada a regular humedad en el perfil del suelo, pero que permiten una normal germinación de las simientes.

En la delegación Lincoln, los primeros lotes sembrados de soja de primera, se encuentran entre crecimiento y floración. Con buen aspecto general, a la espera de nuevos aportes hídricos para afrontar la etapa crítica.

En la delegación Pehuajó las lluvias trajeron alivio al cultivo de soja de primera que se encuentra en inicio de floración, todavía la sequía no afectó a su potencial de producción, con lluvias regulares podrá cumplir su ciclo reproductivo. En el caso de la soja de segunda, se ha completado la siembra dada la mejora en la humedad edáfica a excepción de lotes ubicados en el partido de Rivadavia, en donde las precipitaciones no fueron suficientes para mejorar la humedad del suelo.

En la zona de Pergamino, el cultivo de primera presenta muy buen estado general. Respecto a la soja de segunda ocupación, se reportan lotes con muerte de plantas, debido a la presencia de herbicidas presentes por la falta de humedad.

En Salliqueló, avanza con buen ritmo la siembra de soja de primera, prácticamente habiendo alcanzado su fin. En tanto que las sojas de segunda, se implantan con ritmo moderado, a medida que avanza la cosecha de fina.

En la delegación Tandil, las sojas de primera se encuentran en estado vegetativo, y buen estado general. En tanto que para las de segunda prosigue la siembra, y se encuentran entre emergencia y crecimiento.

En la delegación Veinticinco de Mayo, la soja de primera de la delegación 25 de mayo se encuentra en pleno crecimiento en buenas condiciones. En el caso de la soja de segunda, avanza rápidamente la siembra con un 90% de su superficie implantada, con buen estado general.



En la delegación Laboulaye, el 15% de la soja de primera se encuentra en floración. La lluvia registrada en la semana acompaña esta etapa clave del cultivo. Se reportan casos aislados de arañuela y oruga bolillera. Se puede considerar concluida la siembra. Para la soja de segunda y tardía, se informa buena emergencia y el estado general es de muy bueno a excelente. Resta completar la siembra en el 15% de la superficie estimada.

En la delegación Marcos Juárez, el 60% de la superficie implantada con soja de primera se encuentra en R1/R2. El cultivo viene sorteando la situación de sequía, con plantas que no cierran surcos, pocos nudos por planta (6/7), y bajo porte. Se reporta aparición de arañuela y trips. En el caso de la soja de segunda, aún restan por sembrarse una escasa superficie. Se han informado inconvenientes en el nacimiento, con consecuentes resiembras de lotes. El cultivo se encuentra principalmente en V1/V2.

En la delegación Río Cuarto, luego de las precipitaciones, el cultivo de soja de primera presenta una recuperación, no obstante todavía presentan menor crecimiento y desarrollo. Se informa presencia de arañuela y oruga bolillera.

En la delegación Villa María, la soja sembrada temprano en términos generales está bien, en algunos casos un poco más retrasada en su crecimiento, con bajo porte y sin cerrar surco, pero todavía aun a tiempo de recupero, de producirse condiciones adecuadas. Ya comienzan a visualizarse las primeras flores en los lotes más tempranos. Los lotes de soja tardía o los de segunda son los más sufridos. Están desperejados, manchoneados, con plantas muy pequeñas recién entrando en etapa de crecimiento.



Las lluvias de las últimas semanas permitieron el inicio de la siembra del cultivo de soja en el ámbito de la delegación Roque Sáenz Peña, alcanzando a la fecha cerca del 30% de la intención. Si bien las fechas ya están fuera del rango óptimo y con un desfase de unos 20 días, la labor continuara si las condiciones de humedad lo permiten.



LA PAMPA

En la delegación General Pico, durante la semana informada se registraron precipitaciones el día 31/12 y 1 del corriente año. El promedio total de estas lluvias fue de 28mm con valores máximos que no superaron los 40mm. Si bien las lluvias fueron generalizadas, en el sector sur de la región los valores fueron inferiores al promedio total. Con respecto a temperaturas, anterior a las lluvias, los valores máximos absolutos fueron superiores a 30 °C con un valor máximo de 39 °C registrado el día 30/12 (valores tomados en casilla a 1.5 metros de altura). Estas lluvias permitieron reiniciar en forma generalizada los trabajos de siembra de los lotes de soja de primera y segunda. El objetivo sería concluir con los trabajos de siembra previendo que los próximos pronósticos de lluvias podrían darse aproximadamente después del día 20 del corriente mes. Se estima que el avance de los trabajos de siembra sería levemente superior al 90 % de la superficie total estimada de soja de primera. En idéntica fecha de la campaña anterior el avance de estos trabajos fue del 85%. El estado de los lotes sembrados es calificado como Bueno, particularmente en el sector este medanoso de la región. Fenológicamente transcurren las distintas etapas de crecimiento vegetativo. A campo se observan lotes que aún no alcanzaron a cubrir los entresurcos y la mayor parte de la superficie sembrada posee plantas que transcurren los estados fenológicos de V1 hasta V4.

En la delegación Santa Rosa Se registraron precipitaciones esta semana de manera generalizada con un promedio de 25 mm., estos milimetrajajes trajeron alivio a las sojas ya implantadas que están atravesando una situación complicada, con pocas reservas hídricas en todo el perfil del suelo. Las lluvias de esta semana permitieron que se retomara la siembra, que se encontraba detenida por falta de humedad en la cama de siembra, con un avance del 95% de la superficie estimada. Y se inició la siembra de las sojas de segunda.



SANTA FE

En la delegación Cañada de Gómez, los lotes emergidos de soja de primera, se encuentran en buen estado, la falta de precipitaciones contundentes y las altas temperaturas están afectando negativamente el desarrollo del cultivo. Los lotes más retrasados están en v6 y los más adelantados en plena floración. En el caso de soja de segunda, se está finalizando la siembra de este cultivo, seguramente reste una pequeña porción a la espera de nuevas precipitaciones. Los lotes emergidos están en buenas condiciones en general. En ambos casos se realizan controles de malezas e insectos.

En la delegación Rafaela la soja de primera se desarrolla en fase vegetativa, las precipitaciones no cambiaron el panorama y se observan lotes con marchitamiento de hojas y plantas más pequeñas, generando un índice de área foliar menor y una posible merma de rendimiento. Se realizan resiembras en lotes que habían perdido gran cantidad de plantas. Para la

soja de segunda, la siembra está llegando al final, se ha observado que han emergido correctamente, ayudados por las precipitaciones aunque escasas oportunas en algunos casos. Se realizan monitoreos para determinar presencia de plagas.

En la delegación Venado Tuerto, la soja de primera se encuentra en su mayoría en floración, soportando la escasez hídrica, y se reporta un gran aborto floral. En el caso de la soja de segunda, el panorama no es alentador, las precipitaciones ocurridas no fueron suficientes, y el grado de mejora fue escaso.



En Salta, si bien las lluvias de la última semana fueron abundantes en el Valle de Lerma y permitieron avanzar con la siembra de soja, en el este provincial, donde se encuentra la mayor cantidad de hectáreas productivas, han sido insuficientes. En consecuencia, el avance en la implantación de la oleaginosa se ha visto resentido. Asimismo, se ven perjudicados los lotes donde la soja ya se encuentra emergida y atravesando etapas tempranas del crecimiento. A pesar de que el estado actual de los planteos es bueno, de cumplirse los pronósticos meteorológicos para los próximos días, donde se esperan altas temperaturas y falta de precipitaciones, la situación de los cuadros ya establecidos puede llegar a verse comprometida.

Con las precipitaciones ocurridas hacia fin de año, se ha podido dar inicio a la siembra, pero que aún se encuentra retrasada respecto de las campañas previas.

En Tucumán, se estima que en pos de la buena humedad en la cama de siembra, ya se encuentra prácticamente completada la implantación de la superficie estimada.



Luego de las precipitaciones ocurridas hacia fines de diciembre, se avanzó con buen ritmo en la siembra tanto de soja de primera como de segunda. Los nacimientos son buenos

SORGO



En delegación Bragado, se estima que la superficie de sorgo graníferos presente un leve aumento respecto a la campaña anterior, aunque ha sido limitado debido a la falta de semilla del cereal. De todas maneras, es un cultivo con una baja presencia en la zona.



En delegación Laboulaye, el 70% de los lotes se encuentra entre bueno a excelente estado, el 30% de los lotes están en hoja bandera visible (Estado 4). Se observa alta tolerancia a las condiciones de sequía por las características propias del cultivo. Resta completar el 15% de la superficie estimada.



En delegación Santa Rosa, los estados vegetativos del cultivo van de V4 a V8, con signos de estrés hídrico y calórico, esperando que los 25 mm de promedio registrados esta semana les permitan recuperarse. La situación de humedad en el primer metro del suelo según ORA al 31/12 es escasa/principio de sequía/ sequía.



En la delegación Avellaneda, se encuentra prácticamente detenida la siembra del cultivo hasta que se den las precipitaciones adecuadas.

En la delegación Cañada de Gómez, los lotes emergidos están en buenas condiciones y en estado vegetativo. Se reportan ataques de gusano cogollero.

En la delegación Rafaela, el cultivo se desarrolla aceptablemente en fase vegetativa, con alivios temporales por las lluvias. No se detectaron problemas sanitarios de importancia.

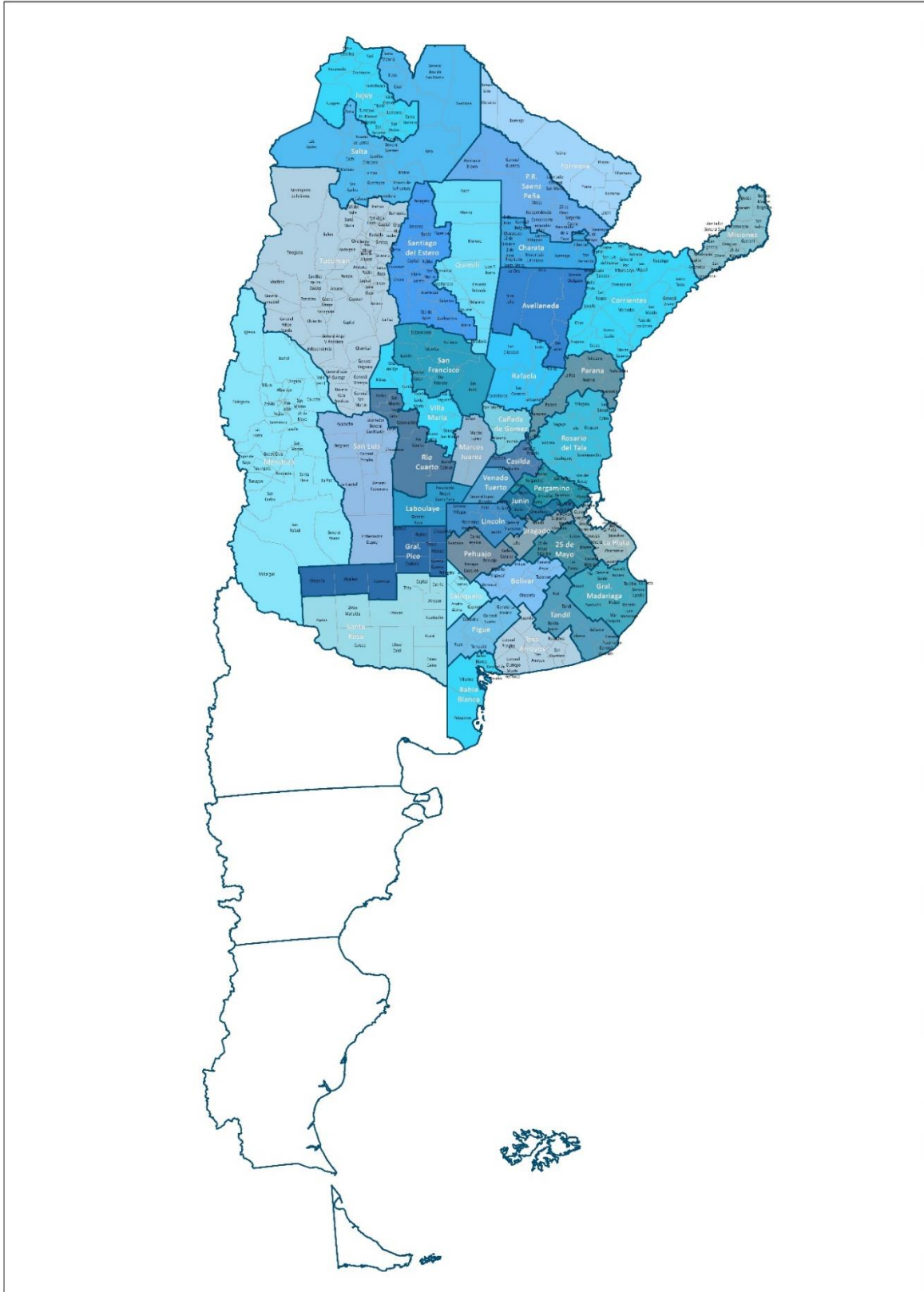


En la delegación Quimilí, se ha logrado avanzar en la siembra del cultivo, dadas las recientes precipitaciones.



En delegación Salta, la siembra de sorgo granífero pudo avanzar sobre aquellos lotes que contaron con humedad suficiente para la siembra. Esto se dio sobre todo en el Valle de Lerma y sus alrededores, donde las lluvias fueron más abundantes. Los cuadros que ya alcanzaron la etapa de crecimiento muestran por lo general una buena condición, pero los pronósticos para los próximos días no son alentadores en términos de humedad y temperatura, pudiendo llegar a verse afectado el desarrollo del cultivo.

MAPA DE DELEGACIONES





Anexo



AVANCE DE LA SIEMBRA DE ALGODÓN
CAMPAÑA: 2022/2023 (*)

DELEGACIÓN	ÁREA A SEMBRAR Hectáreas	01/12	07/12	15/12	22/12	29/12	05/01	
		%	%	%	%	%	%	
Río Cuarto	800	100	100	100	100	100	100	
San Francisco	200			100	100	100	100	
Villa María	500	20	30	60	60	80	100	
CÓRDOBA	1.500	60	63	87	87	93	100	
CORRIENTES	60	100	100	100	100	100	100	
Charata	100.100	33	44	54	59	69	80	
Pcia. R. S. Peña	81.600	15	15	32	32	59	76	
CHACO	181.700	25	31	44	47	65	78	
ENTRE RÍOS	-							
FORMOSA	4.000		20	40	50	70	75	
SALTA	12.000	50	53	58	70	75	78	
SAN LUIS	5.000	100	100	100	100	100	100	
SANTA FE	72.000	53	54	54	64	85	93	
Quimilí	132.750			4	4	65	65	
Santiago del Estero	69.500	90	92	96	100	100	100	
SANTIAGO DEL ESTERO	202.250	27	28	32	37	77	77	
TOTAL PAÍS	22/23 21/22	478.510 504.402	31 58	34 66	41 73	47 78	74 90	80 95

(*) Cifras Provisorias

AVANCE DE LA SIEMBRA DE GIRASOL
CAMPAÑA: 2022/2023 (*)

DELEGACIÓN	ÁREA A SEMBRAR Hectáreas	01/12	07/12	15/12	22/12	29/12	05/01
		%	%	%	%	%	%
Bahía Blanca	5.600	92	97	100	100	100	100
Bolívar	72.000	97	100	100	100	100	100
Bragado	2.740	100	100	100	100	100	100
General Madariaga	75.000	100	100	100	100	100	100
Junín	3.930	40	60	70	77	90	100
La Plata	12.000	56	80	100	100	100	100
Lincoln	30.000	95	99	100	100	100	100
Pehuajó	85.100	100	100	100	100	100	100
Pergamino	2.410	96	100	100	100	100	100
Pigüé	100.000	100	100	100	100	100	100
Salliqueló	160.000	58	71	83	100	100	100
Tandil	302.000	100	100	100	100	100	100
Tres Arroyos	308.668	66	80	89	94	99	100
25 de Mayo	48.061	100	100	100	100	100	100
BUENOS AIRES	22/23	85	91	95	98	99,7	99,9
	21/22	98	99	100	100	100	100
Laboulaye	70.000	100	100	100	100	100	100
Marcos Juárez	24.400	100	100	100	100	100	100
Río Cuarto	10.500	100	100	100	100	100	100
San Francisco	16.400	97	97	97	100	100	100
Villa María	5.000	100	100	100	100	100	100
CÓRDOBA	22/23	99,6	99,6	99,5	100	100	100
	21/22	100	100	100	100	100	100
Paraná	10.640	100	100	100	100	100	100
Rosario del Tala	5.000	100	100	100	100	100	100
ENTRE RÍOS	22/23	100	100	100	100	100	100
	21/22	100	100	100	100	100	100
General Pico	121.900	88	100	100	100	100	100
Santa Rosa	130.000	100	100	100	100	100	100
LA PAMPA	22/23	94	100	100	100	100	100
	21/22	97	100	100	100	100	100
Avellaneda	148.000	100	100	100	100	100	100
Cañada de Gómez	12.000	100	100	100	100	100	100
Casilda	1.400	64	64	100	100	100	100
Rafaela	179.740	100	100	100	100	100	100
Venado Tuerto	1.500	100	100	100	100	100	100
SANTA FE	22/23	99,8	99,8	100	100	100	100
	21/22	100	100	100	100	100	100
CATAMARCA	50						
CORRIENTES	700	100	100	100	100	100	100
CHACO (Charata)	106.375	100	100	100	100	100	100
CHACO (Pcia. R. S. Peña)	87.000	100	100	100	100	100	100
FORMOSA	3.100			100	100	100	100
JUJUY	0						
MISIONES	0						
SALTA	1.375						5
SAN LUIS	95.500	100	100	100	100	100	100
STGO. ESTERO	6.500						
STGO. ESTERO (Quimilí)	14.700	55	55	55	55	55	55
TUCUMÁN	100						
TOTAL PAÍS	22/23	90	94	96	98,5	99,2	99,3
	21/22	99	99,6	99,9	99,9	99,9	99,9

(*) Cifras Provisorias

AVANCE DE LA SIEMBRA DE MAÍZ
CAMPAÑA: 2022/2023 (*)

DELEGACIÓN	ÁREA A SEMBRAR Hectáreas	01/12	07/12	15/12	22/12	29/12	05/01
		%	%	%	%	%	%
Bahía Blanca	17.900	63	81	81	90	95	100
Bolívar	210.000	82	90	92	95	99	99,8
Bragado	173.000	58	75	96	99	99	100
General Madariaga	122.000	55	80	82	93	96	100
Junín	210.000	20	32	40	60	90	100
La Plata	34.550	37	58	70	90	100	100
Lincoln	315.000	51	76	86	92	98	100
Pehuajó	379.500	88	89	89	89	100	100
Pergamino	200.000	84	92	100	100	100	100
Pigüé	123.000	100	100	100	100	100	100
Salliqueló	246.000	64	74	89	100	100	100
Tandil	298.000	77	98	100	100	100	100
Tres Arroyos	307.000	50	66	82	88	98	99
25 de Mayo	180.000	39	54	69	89	94	97
BUENOS AIRES	22/23	64	77	86	92	98	99,7
	21/22	86	91	95	98	99	100
Laboulaye	467.073	18	25	47	67	72	82
Marcos Juárez	520.000	66	69	73	79	91	95
Río Cuarto	734.400	15	49	77	86	92	99
San Francisco	763.997	19	37	57	61	88	95
Villa María	550.000	58	59	67	69	79	89
CÓRDOBA	22/23	33	48	65	73	85	93
	21/22	44	51	60	74	88	95
Paraná	139.800	89	89	89	95	97	100
Rosario del Tala	360.000	80	80	80	80	82	95
ENTRE RÍOS	22/23	83	83	83	84	86	96
	21/22	92	94	96	96	96	98
General Pico	460.000	51	55	59	65	75	88
Santa Rosa	210.000	87	87	91	91	91	100
LA PAMPA	22/23	62	65	69	73	80	92
	21/22	61	68	70	73	83	88
Avellaneda	130.000	14	14	14	14	14	18
Cañada de Gómez	272.000	52	52	52	52	69	79
Casilda	207.000	19	19	19	37	57	75
Rafaela	414.000	81	81	81	90	91	93
Venado Tuerto	195.000	54	90	92	92	92	92
SANTA FE	22/23	53	58	59	65	72	79
	21/22	72	73	75	81	88	90
CATAMARCA	19.300						50
CORRIENTES	11.000	80	80	80	80	80	80
CHACO (Charata)	138.500	8	9	9	9	10	15
CHACO (Pcia. R. S. Peña)	163.000					2	14
FORMOSA	46.100	26	28	28	30	32	35
JUJUY	10.155						
MISIONES	34.304	80	85	90	93	95	97
SALTA	330.400				1	3	6
SAN LUIS	430.000	56	78	87	91	96	98
STGO. ESTERO	165.000	2	2	2	17	30	31
STGO. ESTERO (Quimilí)	569.000					22	63
TUCUMÁN	92.550						46
TOTAL PAÍS	22/23	45	54	63	68	77	85
	21/22	56	62	66	73	79	84

(*) Cifras Provisorias

AVANCE DE LA SIEMBRA DE MANI
CAMPAÑA: 2022/2023 (*)

DELEGACIÓN	ÁREA A SEMBRAR Hectáreas	01/12	07/12	15/12	22/12	29/12	05/01
		%	%	%	%	%	%
BUENOS AIRES	50.131	96	98	99	99	99	99
CATAMARCA	1.100						
Laboulaye	83.353	75	77	81	91	100	100
Marcos Juárez	32.000	100	100	100	100	100	100
Río Cuarto	107.800	100	100	100	100	100	100
San Francisco	11.500	71	79	91	96	98	100
Villa María	53.200	79	80	99	100	100	100
CÓRDOBA	287.853	88	89	94	97	100	100
JUJUY	200						10
Gral Pico	17.700	64	84	100	100	100	100
Santa Rosa	677	100	100	100	100	100	100
LA PAMPA	18.377	65	85	100	100	100	100
SALTA	4.670					5	10
SAN LUIS	17.000	100	100	100	100	100	100
SANTA FE	9.000	100	100	100	100	100	100
TUCUMAN	700						
TOTAL PAÍS	22/23	87	89	94	96	98	98
	21/22	89	92	96	96	98	99

(*) Cifras Provisorias

AVANCE DE LA SIEMBRA DE SOJA
CAMPAÑA: 2022/2023 (*)

DELEGACIÓN		ÁREA A SEMBRAR Hectáreas	01/12 %	07/12 %	15/12 %	22/12 %	29/12 %	05/01 %
Bolívar	1ª	200.000	61	70	85	95	100	100
	2ª	160.000				25	40	88
Bragado	1ª	250.000	83	94	97	97	99	100
	2ª	217.000		18	77	77	90	98
General Madariaga	1ª	36.000	34	70	89	100	100	100
	2ª	43.000				39	64	96
Junín	1ª	294.000	40	75	90	100	100	100
	2ª	204.000		10	70	90	98	100
La Plata	1ª	50.000	40	55	85	98	100	100
	2ª	25.380		1	15	40	60	80
Lincoln	1ª	475.000	95	99	100	100	100	100
	2ª	227.000			9	33	86	99
Pehuajó	1ª	383.000	90	100	100	100	100	100
	2ª	180.000			20	51	80	100
Pergamino	1ª	498.000	85	92	100	100	100	100
	2ª	215.000		20	47	89	100	100
Pigüé	1ª	100.000	100	100	100	100	100	100
	2ª	50.000				100	100	100
Saliqueló	1ª	154.000	24	38	51	70	81	95
	2ª	64.000					3	20
Tandil	1ª	200.000	53	90	100	100	100	100
	2ª	310.000			20	52	62	87
Tres Arroyos	1ª	150.000	2	15	41	62	98	100
	2ª	219.000			4	26	56	82
25 de Mayo	1ª	240.100	89	93	100	100	100	100
	2ª	160.000		10	19	40	70	90
BUENOS AIRES	22/23	5.104.480	43	53	68	79	89	96
	21/22	5.036.304	51	58	66	78	90	96
Laboulaye	1ª	440.600	50	60	67	73	96	99
	2ª	224.000			10	27	47	85
Marcos Juárez	1ª	592.000	100	100	100	100	100	100
	2ª	247.300	10	15	67	87	99	99
Río Cuarto	1ª	1.026.600	100	100	100	100	100	100
	2ª	88.600	1	14	52	66	83	100
San Francisco	1ª	750.000	58	69	80	80	94	99
	2ª	200.027	16	25	36	37	82	93
Villa María	1ª	644.000	56	66	77	94	100	100
	2ª	133.800		19	29	40	65	80
CÓRDOBA	22/23	4.346.927	62	68	77	83	94	98
	21/22	4.212.534	63	76	85	91	96	98
Paraná	1ª	181.000	89	98	100	100	100	100
	2ª	208.700	4	34	74	90	96	98
Rosario del Tala	1ª	407.000	70	80	81	83	93	98
	2ª	346.500		10	20	30	50	80
ENTRE RÍOS	22/23	1.143.200	40	54	65	71	82	93
	21/22	1.084.100	58	82	91	97	97	98

AVANCE DE LA SIEMBRA DE SOJA (cont)
CAMPAÑA: 2022/2023 (*)

DELEGACIÓN		ÁREA A SEMBRAR Hectáreas	01/12 %	07/12 %	15/12 %	22/12 %	29/12 %	05/01 %
General Pico	1º	290.000	47	52	59	67	78	89
	2º	71.600					6	47
Santa Rosa	1º	59.500	85	85	90	90	90	95
	2º	10.500						10
LA PAMPA								
	22/23	431.600	43	47	52	57	66	81
	21/22	393.500	40	48	51	51	67	83
Avellaneda	1º	135.000	2	5	6	27	46	43
	2º	127.000				2	17	36
Cañada de Gómez	1º	530.000	100	100	100	100	100	100
	2º	255.000	11	57	87	98	98	100
Casilda	1º	450.000	79	84	100	100	100	100
	2º	124.000	28	37	55	78	88	95
Rafaela	1º	400.000	94	98	98	100	100	100
	2º	310.000	6	14	16	67	99	99
Venado Tuerto	1º	380.000	90	100	100	100	100	100
	2º	170.000	1	8	25	25	60	85
SANTA FE								
	22/23	2.881.000	57	65	72	84	91	94
	21/22	2.877.651	63	71	85	93	97	98
CATAMARCA								
	1º	20.500			5	15	50	91
	2º	21.000				15	50	90
CORRIENTES								
	1º	5.000	85	100	100	100	100	100
	2º	1.000						40
CHACO (Charata)								
	1º	285.000					3	25
	2º	53.000					7	20
CHACO (Pcia. R. S. Peña)								
	1º	238.500					1	34
	2º	60.000					1	27
FORMOSA								
	1º	14.220	45	50	52	52	55	58
	2º	1.100					5	7
JUJUY								
	1º	6.724						10
	2º	7.529						10
MISIONES								
	1º	3.938	71	81	90	95	97	100
SALTA								
	1º	270.000		1	4	16	21	24
	2º	62.116			3	15	21	24
SAN LUIS								
	1º	223.900	88	96	100	100	100	100
	2º	3.500			58	81	100	100
STGO. ESTERO								
	1º	125.000				8	29	29
	2º	99.500				21	40	40
STGO. ESTERO (Quimilí)								
	1º	710.000					70	85
	2º	187.500					61	75
TUCUMÁN								
	1º	92.000		1	4	15	44	92
	2º	66.500		1	2	15	38	91
TOTAL PAÍS								
	22/23	16.464.734	44	52	62	70	82	90
	21/22	16.094.383	50	59	68	78	86	93

(*) Cifras Provisorias

AVANCE DE LA SIEMBRA DE SORGO
CAMPAÑA: 2022/2023 (*)

DELEGACIÓN	ÁREA A SEMBRAR Hectáreas	01/12	07/12	15/12	22/12	29/12	05/01	
		%	%	%	%	%	%	
Bahía Blanca	8.000	70	100	100	100	100	100	
Bolívar	2.300	87	95	100	100	100	100	
Bragado	5.150	100	100	100	100	100	100	
General Madariaga	1.500	53	100	100	100	100	100	
Junín	7.600	40	60	67	80	90	100	
La Plata	10.000	35	45	65	85	95	99	
Lincoln	20.000	61	92	99	100	100	100	
Pehuajó	6.050	100	100	100	100	100	100	
Pergamino	25.750	83	89	100	100	100	100	
Pigüé	9.000	100	100	100	100	100	100	
Saliqueló	20.000	2	14	24	43	62	84	
Tandil	2.600							
Tres Arroyos	910	35	53	79	91	100	100	
25 de Mayo	6.049	100	100	100	100	100	100	
BUENOS AIRES	22/23	124.909	60	73	81	86	91	95
	21/22	120.971	58	60	62	84	87	93
Laboulaye	28.050	35	40	47	58	66	84	
Marcos Juárez	25.900	97	97	97	97	100	100	
Río Cuarto	21.950	80	100	100	100	100	100	
San Francisco	60.000	39	46	69	69	90	97	
Villa María	18.300	28	39	45	60	80	92	
CÓRDOBA	22/23	154.200	52	60	71	75	88	95
	21/22	165.920	49	61	75	86	90	97
Paraná	36.950	90	93	96	99	99	100	
Rosario del Tala	54.000	60	70	70	72	82	95	
ENTRE RÍOS	22/23	90.950	72	79	81	83	89	97
	21/22	97.460	89	90	90	90	90	90
General Pico	14.600	35	59	59	65	65	79	
Santa Rosa	51.000	61	91	100	100	100	100	
LA PAMPA	22/23	65.600	55	84	91	92	92	95
	21/22	65.600	18	44	57	76	96	100
Avellaneda	62.300	29	34	34	35	36	40	
Cañada de Gómez	42.000	84	100	100	100	100	100	
Casilda	30.000	48	48	100	100	100	100	
Rafaela	62.800	80	80	80	100	100	100	
Venado Tuerto	7.000	100	100	100	100	100	100	
SANTA FE	22/23	204.100	60	65	73	80	80	82
	21/22	193.416	64	68	75	79	82	83
CATAMARCA	1.800							
CORRIENTES	5.500	100	100	100	100	100	100	
CHACO (Charata)	32.610	12	13	13	13	14	25	
CHACO (Pcia. R. S. Peña)	45.000					6	8	
FORMOSA	20.000	15	20	20	20	25	30	
JUJUY	1.313							
MISIONES	0							
SALTA	29.290			2	15	30	35	
SAN LUIS	20.000	68	86	99	100	100	100	
STGO. ESTERO	53.500			1	20	39	39	
STGO. ESTERO (Quimilí)	73.000					17	77	
TUCUMÁN	8.000						19	
TOTAL PAÍS	22/23	929.772	44	51	57	62	68	77
	21/22	943.151	43	48	52	60	63	67

(*) Cifras Provisorias

AVANCE DE LA COSECHA DE TRIGO

CAMPAÑA: 2022/2023 (*)

DELEGACIÓN		ÁREA SEMBRADA	01/12	07/12	15/12	22/12	29/12	05/01
		Hectáreas	%	%	%	%	%	%
Bahía Blanca	T. pan	87.423			14	34	57	91
	T. fideo	6.970			15	35	58	93
Bolívar	T. pan	92.644			30	50	85	100
	T. fideo	3.300			30	50	85	100
Bragado	T. pan	177.835	15	40	93	98	98	98
	T. fideo	225		100	100	100	100	100
General Madariaga		40.500			2	22	59	100
Junín		186.000	25	50	90	100	100	100
La Plata		40.000	16	28	45	65	100	100
Lincoln		275.090		20	69	97	99	100
Pehuajó		175.000		2	35	80	100	100
Pergamino		230.000	60	80	100	100	100	100
Pigüé	T. pan	279.000		20	28	50	98	100
	T. fideo	14.000		20	28	50	98	100
Salliqueló	T. pan	227.000			5	27	68	93
	T. fideo	1.800			1	1	19	90
Tandil	T. pan	197.500			1	24	50	93
	T. fideo	4.200					24	100
Tres Arroyos	T. pan	337.559		12	36	68	93	100
	T. fideo	42.560			6	31	90	100
25 de Mayo	T. pan	163.060	2	11	36	81	90	100
	T. fideo	518	5	20	100	100	100	100
BUENOS AIRES	22/23	2.582.184	8	20	42	66	88	98
	21/22	2.601.214	4,3	14	33	58	79	98
Laboulaye	T. pan	166.800	30	30	78	93	100	100
	T. fideo	440	20	20	80	100	100	100
Marcos Juárez	T. pan	270.000	60	89	100	100	100	100
	T. fideo	100	100	100	100	100	100	100
Río Cuarto		97.700	21	76	100	100	100	100
San Francisco	T. pan	250.000	52	86	96	96	100	100
	T. fideo	1.358	21	67	67	100	100	100
Villa María		166.000	81	100	100	100	100	100
CÓRDOBA	22/23	952.398	53	80	96	98	100	100
	21/22	1.131.548	54	82	93	97	100	100
Paraná		245.000	79	99	100	100	100	100
Rosario del Tala		424.000	50	75	80	90	100	100
ENTRE RÍOS	22/23	669.000	60	84	87	94	100	100
	21/22	560.000	81	96	99	100	100	100
General Pico		93.620		4	9	38	83	100
Santa Rosa		115.000		3	15	33	100	100
LA PAMPA	22/23	208.620	0	3	12	35	92	100
	21/22	296.040	3	5	9	26	62	91
Avellaneda		84.000	99	100	100	100	100	100
Cañada de Gómez		250.000	53	100	100	100	100	100
Casilda		116.183	57	100	100	100	100	100
Rafaela		310.000	85	97	98	100	100	100
Venado Tuerto		195.000	45	70	70	70	100	100
SANTA FE	22/23	955.183	71	95	95	95	100	100
	21/22	1.297.269	76	89	99	100	100	100
CATAMARCA		18.600	100	100	100	100	100	100
CORRIENTES		2.300	20	50	75	100	100	100
CHACO (Charata)		55.280	70	90	100	100	100	100
CHACO (Pcia. R. S. Peña)		59.800	100	100	100	100	100	100
FORMOSA	T. pan	1.100	80	90	100	100	100	100
	T. fideo	400	50	100	100	100	100	100
JUJUY		3.800	100	100	100	100	100	100
MISIONES								
SALTA	T. pan	55.378	100	100	100	100	100	100
	T. fideo	5.200	100	100	100	100	100	100
SAN LUIS	T. pan	7.200	8	10	79	98	100	100
	T. fideo	2.900	12	25	92	100	100	100
STGO. ESTERO	T. pan	99.500	100	100	100	100	100	100
	T. fideo	2.900	100	100	100	100	100	100
STGO. ESTERO (Quimilí)		162.400	100	100	100	100	100	100
TUCUMÁN	T. pan	64.650	100	100	100	100	100	100
	T. fideo	3.580	100	100	100	100	100	100
TOTAL PAÍS	22/23	5.912.373	39	56	69	81	94	99
	21/22	6.746.729	44	57	68	80	90	99

(*) Cifras Provisorias

AVANCE DE LA COSECHA DE CEBADA

CAMPAÑA: 2022/2023 (*)

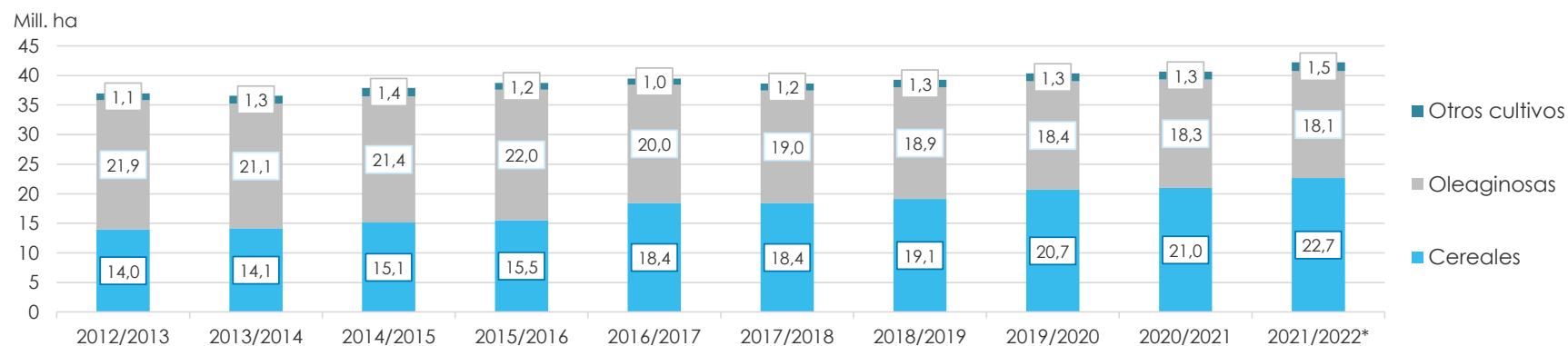
DELEGACIÓN	ÁREA SEMBRADA Hectáreas	01/12	07/12	15/12	22/12	29/12	05/01	
		%	%	%	%	%	%	
Bahía Blanca	56.450		5	37	64	84	97	
Bolívar	93.200	25	30	50	70	100	100	
Bragado	31.606	20	50	100	100	100	100	
General Madariaga	12.360			23	64	100	100	
Junín	12.180	25	50	80	100	100	100	
La Plata	3.000	100	100	100	100	100	100	
Lincoln	21.414		29	80	100	100	100	
Pehuajó	59.970		2	58	91	100	100	
Pergamino	13.010	72	92	100	100	100	100	
Pigüé	239.000		20	27	50	98	100	
Salliqueló	103.000		1	8	32	69	90	
Tandil	310.000			25	65	83	100	
Tres Arroyos	586.000	14	32	61	82	98	100	
25 de Mayo	38.489	4	22	42	92	100	100	
BUENOS AIRES								
	22/23	1.579.679	9	21	45	70	93	99
	21/22	1.386.141	10	18	38	70	86	99
Laboulaye	10.613		40	91	98	100	100	
Marcos Juárez	6.700	63	97	100	100	100	100	
Río Cuarto	3.500		100	100	100	100	100	
San Francisco	9.480	59	89	100	100	100	100	
Villa María	2.000	98	100	100	100	100	100	
CÓRDOBA								
	22/23	32.293	36	79	98	99	100	100
	21/22	29.376	63	84	93	97	100	100
Paraná	2.500	90	100	100	100	100	100	
Rosario del Tala	4.200	74	81	89	96	100	100	
ENTRE RÍOS								
	22/23	6.700	81	89	93	98	100	100
	21/22	6.550	83	100	100	100	100	100
General Pico	38.200		6	56	56	81	100	
Santa Rosa	123.910		10	10	40	100	100	
LA PAMPA								
	22/23	162.110	0	8	28	47	92	100
	21/22	166.700	4	8	14	39	77	95
Avellaneda	0							
Cañada de Gómez	8.783	84	100	100	100	100	100	
Casilda	3.100	70	100	100	100	100	100	
Rafaela	4.000	100	100	100	100	100	100	
Venado Tuerto	8.000	100	100	100	100	100	100	
SANTA FE								
	22/23	23.883	89	100	100	100	100	100
	21/22	25.316	78	91	100	100	100	100
STGO. ESTERO	14.000	100	100	100	100	100	100	
STGO. ESTERO (Quimilí)	6.700				100	100	100	
SANTIAGO DEL ESTERO								
	22/23	20.700	80	80	80	100	100	100
	21/22	20.640	100	100	100	100	100	100
TOTAL PAÍS								
	22/23	1.825.365	11	23	47	71	93	99
	21/22	1.635.623	13	21	39	69	86	99

(*) Cifras Provisorias

ÁREA SEMBRADA DE GRANOS Y ALGODÓN DE LA REPÚBLICA ARGENTINA (en Ha)
 CAMPAÑAS 2012/2013- 2021/2022 (*)

CULTIVOS	2012/2013	2013/2014	2014/2015	2015/2016	2016/2017	2017/2018	2018/2019	2019/2020	2020/2021	2021/2022*
ALPISTE	14.000	28.000	26.000	19.000	32.000	15.000	27.000	15.000	30.270	27.500
ARROZ	233.000	243.000	239.000	215.000	206.000	202.000	195.000	185.000	200.000	205.000
AVENA	1.224.000	1.460.000	1.340.000	1.329.000	1.350.000	1.151.000	1.364.000	1.485.000	1.405.500	1.482.890
CEBADA	1.876.000	1.342.000	1.082.000	1.514.000	980.000	1.020.000	1.353.100	1.277.000	1.237.000	1.635.620
CENTENO	163.000	310.000	319.000	332.000	307.000	323.000	345.000	726.000	668.000	919.730
MAIZ	6.100.000	6.100.000	6.000.000	6.900.000	8.480.000	9.140.000	9.000.000	9.500.000	9.750.000	10.670.000
MIJO	41.300	16.000	11.000	13.000	6.940	6.380	8.000	11.000	17.000	22.700
SORGO GRANIFERO	1.158.000	997.000	840.000	843.000	728.000	640.000	530.000	520.000	980.000	943.150
TRIGO	3.160.000	3.650.000	5.260.000	4.380.000	6.360.000	5.930.000	6.290.000	6.950.000	6.700.000	6.750.000
Subtotal Cereales	13.969.300	14.146.000	15.117.000	15.545.000	18.449.940	18.427.380	19.112.100	20.669.000	20.987.770	22.656.590
CARTAMO	119.000	9.000	44.000	80.000	26.000	35.000	28.650	27.000	6.000	5.150
COLZA	93.000	72.000	56.000	37.000	25.000	18.300	18.700	16.600	19.000	25.800
GIRASOL	1.660.000	1.300.000	1.465.000	1.435.000	1.860.000	1.704.000	1.826.000	1.400.000	1.628.000	1.969.000
LINO	15.000	18.000	15.000	17.000	13.000	12.400	14.200	9.000	14.200	11.000
SOJA	20.000.000	19.700.000	19.790.000	20.479.000	18.057.000	17.260.000	17.000.000	16.900.000	16.650.000	16.094.000
Subtotal Oleaginosas	21.887.000	21.099.000	21.370.000	22.048.000	19.981.000	19.029.700	18.887.550	18.352.600	18.317.200	18.104.950
ALGODON	411.000	552.000	524.000	406.000	253.000	327.000	441.000	450.000	415.000	504.000
MANI	418.000	412.000	425.500	370.000	364.000	452.000	389.000	370.000	410.000	417.000
POROTO	277.000	352.000	438.000	377.000	424.000	418.000	421.000	490.000	520.000	532.000
Subtotal Otros Cultivos	1.106.000	1.316.000	1.387.500	1.153.000	1.041.000	1.197.000	1.251.000	1.310.000	1.345.000	1.453.000
TOTAL	36.962.300	36.561.000	37.874.500	38.746.000	39.471.940	38.654.080	39.250.650	40.331.600	40.649.970	42.214.540

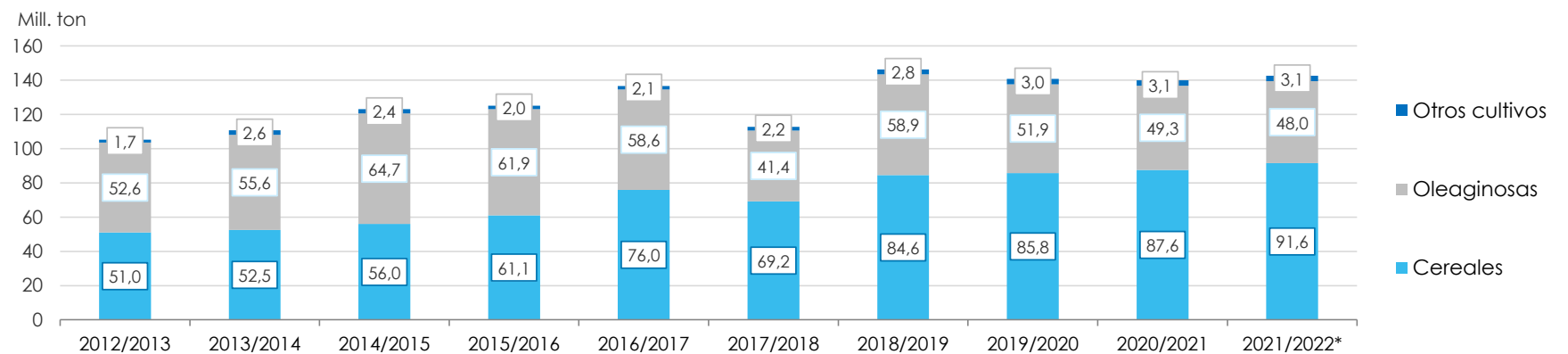
(*) Cifras Provisorias



VOLÚMENES DE PRODUCCIÓN DE GRANOS Y ALGODÓN (en Ton)
CAMPAÑAS 2012/2013- 2021/2022 (*)

CULTIVOS	2012/2013	2013/2014	2014/2015	2015/2016	2016/2017	2017/2018	2018/2019	2019/2020	2020/2021	2021/2022*
ALPISTE	18.000	53.000	32.000	29.000	44.000	22.000	41.000	20.500	44.300	36.100
ARROZ	1.560.000	1.580.000	1.560.000	1.400.000	1.330.000	1.368.000	1.190.000	1.220.000	1.450.000	1.215.000
AVENA	496.000	445.000	525.000	553.000	785.000	492.000	572.000	600.000	507.000	723.150
CEBADA	5.170.000	4.730.000	2.920.000	4.950.000	3.300.000	3.740.000	4.637.000	3.612.800	4.036.100	5.279.600
CENTENO	40.000	52.000	97.000	61.000	79.000	86.000	87.000	221.000	136.000	225.510
MAIZ	32.100.000	33.000.000	33.800.000	39.800.000	49.500.000	43.460.000	57.000.000	58.500.000	60.500.000	59.037.000
MIJO	11.200	3.000	4.640	6.870	5.330	2.250	4.000	5.400	9.500	9.400
SORGO GRANIFERO	3.600.000	3.470.000	3.100.000	3.030.000	2.530.000	1.560.000	1.600.000	1.850.000	3.300.000	2.883.000
TRIGO	8.000.000	9.200.000	13.930.000	11.300.000	18.390.000	18.500.000	19.460.000	19.770.000	17.600.000	22.150.000
Subtotal Cereales	50.995.200	52.533.000	55.968.640	61.129.870	75.963.330	69.230.250	84.591.000	85.799.700	87.582.900	91.558.760
CARTAMO	50.000	3.000	29.000	52.000	18.000	28.000	24.000	22.500	4.300	2.790
COLZA	128.000	112.000	105.000	67.000	50.000	35.000	40.000	32.500	17.900	52.900
GIRASOL	3.100.000	2.060.000	3.160.000	3.000.000	3.550.000	3.540.000	3.500.000	2.850.000	3.250.000	4.050.300
LINO	17.000	20.000	17.000	20.000	17.000	14.000	19.500	9.950	19.500	12.360
SOJA	49.300.000	53.400.000	61.400.000	58.800.000	55.000.000	37.790.000	55.300.000	49.000.000	46.000.000	43.860.000
Subtotal Oleaginosas	52.595.000	55.595.000	64.711.000	61.939.000	58.635.000	41.407.000	58.883.500	51.914.950	49.291.700	47.978.350
ALGODON	543.000	1.019.000	795.000	670.000	616.000	814.000	873.000	1.100.000	1.040.000	1.080.000
MANI	1.026.000	1.170.000	1.000.000	1.000.000	1.080.000	921.000	1.337.000	1.300.000	1.270.000	1.342.000
POROTO	95.700	430.000	600.000	370.000	414.000	473.000	579.000	630.000	750.000	661.000
Subtotal Otros Cultivos	1.664.700	2.619.000	2.395.000	2.040.000	2.110.000	2.208.000	2.789.000	3.030.000	3.060.000	3.083.000
TOTAL	105.254.900	110.747.000	123.074.640	125.108.870	136.708.330	112.845.250	146.263.500	140.744.650	139.934.600	142.620.110

(*) Cifras Provisorias



PRODUCCIÓN DE CULTIVOS EN LA REPÚBLICA ARGENTINA

CAMPAÑA 2021/2022 (*)

CULTIVOS	ÁREA SEMBRADA	ÁREA NO COSECHADA	ÁREA COSECHADA	%	RENDIMIENTO	PRODUCCIÓN
	Miles ha (1)	Miles ha	Miles ha (2)		qq/ha (3)	Miles ton (2)*(3)/10
ALPISTE	28	0	28	100	13,0	36
ARROZ	205	19	186	91	65,4	1.216
AVENA	1.483	1.134	349	24	20,7	723
CEBADA	1.636	300	1.336	82	39,5	5.280
CENTENO	920	804	116	13	19,4	225
MAÍZ	10.670	1.902	8.768	82	67,3	59.037
MIJO	23	17	6	26	15,7	9
SORGO GRANIFERO	943	243	700	74	41,2	2.883
TRIGO	6.750	202	6.548	97	33,8	22.150
Subtotal Cereales	22.658	4.621	18.037	80	-	91.560
CÁRTAMO	5	0	5	100	6,0	3
COLZA	26	0	26	100	20,4	53
GIRASOL	1.969	10	1.959	99	20,7	4.050
LINO	11	0	11	100	11,2	12
SOJA	16.094	220	15.874	99	27,6	43.860
Subtotal Oleaginosas	18.105	230	17.875	99	-	47.978
ALGODÓN	504	25	479	95	22,5	1.080
MANÍ	417	10	407	99	32,9	1.340
POROTOS	532	1	531	99	12,4	661
TOTAL PAÍS	42.216	4.887	37.329	88	-	142.619

(*) Cifras Provisorias

HUMEDAD Y ESTADO DE LOS CULTIVOS

Desde 29/12/2022 al 04/01/2023

PROVINCIA	DELEGACIÓN	TRIGO (Pan)									
		Estadio Fenológico					Estado General				Humedad
		E	C	F	L	M	MB	B	R	M	
BUENOS AIRES	BAHÍA BLANCA	-	-	-	-	100	-	62	38	-	A/R
	BOLÍVAR	-	-	-	-	-	-	-	-	-	-
	BRAGADO	-	-	-	-	-	-	-	-	-	-
	GENERAL MADARIAGA	-	-	-	-	-	-	-	-	-	-
	JUNÍN	-	-	-	-	-	-	-	-	-	-
	LA PLATA	-	-	-	-	-	-	-	-	-	-
	LINCOLN	-	-	-	-	-	-	-	-	-	-
	PEHUJÓ	-	-	-	-	-	-	-	-	-	-
	PERGAMINO	-	-	-	-	-	-	-	-	-	-
	PIGÜÉ	-	-	-	-	-	-	-	-	-	-
	SALLIQUELÓ	-	-	-	-	100	-	63	32	5	A/R
	TANDIL	-	-	-	-	100	-	30	64	6	A
	TRES ARROYOS	-	-	-	-	-	-	-	-	-	-
	25 DE MAYO	-	-	-	-	100	-	48	52	-	A
CÓRDOBA	LABOULAYE	-	-	-	-	-	-	-	-	-	-
	MARCOS JUÁREZ	-	-	-	-	-	-	-	-	-	-
	RÍO CUARTO	-	-	-	-	-	-	-	-	-	-
	SAN FRANCISCO	-	-	-	-	-	-	-	-	-	-
	VILLA MARÍA	-	-	-	-	-	-	-	-	-	-
ENTRE RÍOS	PARANÁ	-	-	-	-	-	-	-	-	-	-
	ROSARIO DEL TALA	-	-	-	-	-	-	-	-	-	-
LA PAMPA	GENERAL PICO	-	-	-	-	-	-	-	-	-	-
	SANTA ROSA	-	-	-	-	-	-	-	-	-	-
SANTA FE	AVELLANEDA	-	-	-	-	-	-	-	-	-	-
	CAÑADA de GÓMEZ	-	-	-	-	-	-	-	-	-	-
	CASILDA	-	-	-	-	-	-	-	-	-	-
	RAFAELA	-	-	-	-	-	-	-	-	-	-
	VENADO TUERTO	-	-	-	-	-	-	-	-	-	-
CATAMARCA	CATAMARCA	-	-	-	-	-	-	-	-	-	-
CORRIENTES	CORRIENTES	-	-	-	-	-	-	-	-	-	-
CHACO	CHARATA	-	-	-	-	-	-	-	-	-	-
	ROQUE SÁENZ PEÑA	-	-	-	-	-	-	-	-	-	-
FORMOSA	FORMOSA	-	-	-	-	-	-	-	-	-	
JUJUY	JUJUY	-	-	-	-	-	-	-	-	-	
MISIONES	POSADAS	-	-	-	-	-	-	-	-	-	
SALTA	SALTA	-	-	-	-	-	-	-	-	-	
SAN LUIS	SAN LUIS	-	-	-	-	-	-	-	-	-	
SANTIAGO DEL ESTERO	SANTIAGO DEL ESTERO	-	-	-	-	-	-	-	-	-	-
	QUIMILÍ	-	-	-	-	-	-	-	-	-	-
TUCUMÁN	TUCUMÁN	-	-	-	-	-	-	-	-	-	

Las cifras expresan porcentaje de la superficie del área sembrada.

Estado general: MB: Muy Bueno, B: Bueno, R: Regular, M: Malo.

Humedad: A: Adecuada, R: Regular, E: Exceso, I: Inundación, PS: Principio de Sequía, S: Sequía.

Estadio Fenológico: E: Emergencia; C: Crecimiento; F: Floración; L: Llenado; M: Madurez

(*) La sumatoria puede ser inferior a 100, correspondiendo la diferencia a siembras aún sin emerger.

HUMEDAD Y ESTADO DE LOS CULTIVOS

Desde 29/12/2022 al 04/01/2023

PROVINCIA	DELEGACIÓN	GIRASOL									
		Estadio Fenológico					Estado General				Humedad
		E	C	F	L	M	MB	B	R	M	
BUENOS AIRES	BAHÍA BLANCA	-	100	-	-	-	-	-	-	-	A
	BOLÍVAR	-	41	59	-	-	-	100	-	-	E/A
	BRAGADO	-	100	-	-	-	-	84	11	5	R/PS/S
	GENERAL MADARIAGA	-	73	27	-	-	-	80	20	-	A
	JUNÍN	20	40	40	-	-	-	-	-	-	R/PS
	LA PLATA	-	100	-	-	-	-	100	-	-	A/R
	LINCOLN	-	86	14	-	-	-	100	-	-	A
	PEHUAJÓ	-	37	63	-	-	100	-	-	-	A/R/PS
	PERGAMINO	-	100	-	-	-	-	100	-	-	A
	PIGÜÉ	-	-	-	-	-	-	-	-	-	-
	SALLIQUELÓ	-	100	-	-	-	-	14	6	-	A/R
	TANDIL	-	98	3	-	-	-	97	3	-	A
	TRES ARROYOS	3	41	56	-	-	-	100	-	-	A/PS
25 DE MAYO	-	26	74	-	-	-	100	-	-	A	
CÓRDOBA	LABOULAYE	-	53	47	-	-	32	51	14	3	A
	MARCOS JUÁREZ	-	5	76	19	-	-	60	40	-	R/PS
	RÍO CUARTO	-	50	50	-	-	-	87	13	-	R/PS
	SAN FRANCISCO	-	15	85	-	-	-	99	1	-	A/R
	VILLA MARÍA	-	-	100	-	-	-	78	22	-	R/PS
ENTRE RÍOS	PARANÁ	-	-	-	-	-	-	-	-	-	-
	ROSARIO DEL TALA	-	-	-	-	-	-	-	-	-	-
LA PAMPA	GENERAL PICO	-	1	99	-	-	-	100	-	-	A/R
	SANTA ROSA	-	50	50	-	-	-	100	-	-	R/PS
SANTA FE	AVELLANEDA	-	-	-	31	69	-	20	33	48	A/R/PS
	CAÑADA de GÓMEZ	-	-	-	54	46	24	45	25	6	R/PS/S
	CASILDA	-	-	-	-	-	-	-	-	-	-
	RAFAELA	-	-	-	50	50	-	59	33	8	PS/S
	VENADO TUERTO	-	20	80	-	-	-	80	20	-	S
CATAMARCA	CATAMARCA	-	-	-	-	-	-	-	-	-	-
CORRIENTES	CORRIENTES	-	-	-	-	100	-	80	20	-	A
CHACO	CHARATA	-	-	-	-	-	-	-	-	-	-
	ROQUE SÁENZ PEÑA	-	-	-	47	53	-	49	51	-	A/R
FORMOSA	FORMOSA	-	-	-	-	-	-	-	-	-	
JUJUY	JUJUY	-	-	-	-	-	-	-	-	-	-
MISIONES	POSADAS	-	-	-	-	-	-	-	-	-	-
SALTA	SALTA	100	-	-	-	-	-	100	-	-	-
SAN LUIS	SAN LUIS	-	100	-	-	-	-	100	-	-	A/R
SANTIAGO DEL ESTERO	SANTIAGO DEL ESTERO	-	-	-	-	-	-	-	-	-	-
	QUIMILÍ	-	-	50	50	-	-	46	51	3	S
TUCUMÁN	TUCUMÁN	-	-	-	-	-	-	-	-	-	-

Las cifras expresan porcentaje de la superficie del área sembrada.

Estado general: MB: Muy Bueno, B: Bueno, R: Regular, M: Malo.

Humedad: A: Adecuada, R: Regular, E: Exceso, I: Inundación, PS: Principio de Sequía, S: Sequía.

Estadio Fenológico: E: Emergencia; C: Crecimiento; F: Floración; L: Llenado; M: Madurez

(*) La sumatoria puede ser inferior a 100, correspondiendo la diferencia a siembras aún sin emerger.

HUMEDAD Y ESTADO DE LOS CULTIVOS

Desde 29/12/2022 al 04/01/2023

PROVINCIA	DELEGACIÓN	MAIZ									
		Estadio Fenológico					Estado General				Humedad
		E	C	F	L	M	MB	B	R	M	
BUENOS AIRES	BAHÍA BLANCA	-	100	-	-	-	-	100	-	-	A
	BOLÍVAR	-	100	-	-	-	-	100	-	-	A
	BRAGADO	1	99	-	-	-	-	91	7	3	R/PS/S
	GENERAL MADARIAGA	4	96	-	-	-	-	78	22	-	A
	JUNÍN	20	67	13	-	-	-	-	-	-	R/PS
	LA PLATA	40	60	-	-	-	-	50	50	-	A/R
	LINCOLN	1	71	27	-	-	-	100	-	-	A/R
	PEHUAJÓ	-	61	39	-	-	30	46	24	-	AR/PS
	PERGAMINO	-	95	5	-	-	-	100	-	-	A
	PIGÜÉ	-	-	-	-	-	-	-	-	-	-
	SALLIQUELÓ	19	81	-	-	-	-	12	4	-	A/R
	TANDIL	-	100	-	-	-	-	99	1	-	A
	TRES ARROYOS	3	93	4	-	-	19	81	-	-	A/PS
25 DE MAYO	5	76	19	-	-	-	97	3	-	A	
CÓRDOBA	LABOULAYE	20	80	-	-	-	12	60	19	9	A/R
	MARCOS JUÁREZ	5	50	45	-	-	-	42	33	25	PS
	RÍO CUARTO	7	88	5	-	-	-	81	12	7	R/PS
	SAN FRANCISCO	9	85	6	-	-	-	72	28	-	A/R
	VILLA MARÍA	15	82	-	-	-	-	30	70	-	R/PS
ENTRE RÍOS	PARANÁ	-	-	-	-	-	-	-	-	-	-
	ROSARIO DEL TALA	-	-	-	-	-	-	-	-	-	-
LA PAMPA	GENERAL PICO	17	63	20	-	-	-	100	-	-	A/R
	SANTA ROSA	-	85	15	-	-	-	48	52	-	R/PS
SANTA FE	AVELLANEDA	24	-	-	37	39	-	-	10	90	A/R/PS/S
	CAÑADA de GÓMEZ	10	20	42	28	-	-	20	34	46	R/PS/S
	CASILDA	-	-	-	-	-	-	-	-	-	-
	RAFAELA	19	-	18	62	-	-	42	33	25	R/PS
	VENADO TUERTO	-	80	12	-	-	-	20	50	30	S
CATAMARCA	CATAMARCA	-	-	-	-	-	-	-	-	-	-
CORRIENTES	CORRIENTES	-	-	-	-	100	12	80	8	-	A
CHACO	CHARATA	-	-	-	-	-	-	-	-	-	-
	ROQUE SÁENZ PEÑA	80	20	-	-	-	-	100	-	-	A/R
FORMOSA	FORMOSA	-	-	-	-	-	-	-	-	-	-
JUJUY	JUJUY	-	-	-	-	-	-	-	-	-	-
MISIONES	POSADAS	-	-	-	-	-	-	100	-	-	A
SALTA	SALTA	99	1	-	-	-	-	100	-	-	A/R
SAN LUIS	SAN LUIS	7	93	-	-	-	-	100	-	-	A/R
SANTIAGO DEL ESTERO	SANTIAGO DEL ESTERO	6	59	1	-	-	-	100	-	-	A/R
	QUIMILÍ	98	2	-	-	-	-	100	-	-	R/PS
TUCUMÁN	TUCUMÁN	-	-	-	-	-	-	-	-	-	-

Las cifras expresan porcentaje de la superficie del área sembrada.

Estado general: MB: Muy Bueno, B: Bueno, R: Regular, M:Malo.

Humedad: A: Adecuada, R: Regular, E: Exceso, I : Inundación, PS: Principio de Sequía, S: Sequía.

Estadio Fenológico: E: Emergencia; C:Crecimiento; F: Floración; L: Llenado; M: Madurez

(*) La sumatoria puede ser inferior a 100, correspondiendo la diferencia a siembras aún sin emerger.

Secretaría de Agricultura,
Ganadería y Pesca



Ministerio de Economía
Argentina